

# LE MONDE EN MARCHÉ

NIVEAU 1 (À PARTIR DE LA 5<sup>E</sup> ANNÉE)

## Le moratoire sur la pêche à la morue prend fin

Unité  
Gratuite

### Inclus :

- Un reportage
- Activités
- Interrogation

Abonnez-vous et recevez  
3 reportages supplémentaires,  
les corrigés, et plus

Reportage	page 5
Questions	page 7
Infographie	page 11
Carte	page 14
Méli-mélo	page 16

REPORTAGE GRATUIT  
2024/2025 : NUMÉRO 1



# CE QUE VOUS MANQUEZ



NATION

## UN INCENDIE RAVAGE LA VILLE DE JASPER



Tel un monstre déchaîné, un gigantesque incendie de forêt a ravagé la ville emblématique de Jasper, en Alberta, à la fin du mois de juillet. Cela a forcé 5 000 habitants à fuir pour sauver leur vie. Quelque 20 000 campeurs et touristes ont également rapidement . . .

*Abonnez-vous pour recevoir l'article complet.* [www.lesplan.com/fr](http://www.lesplan.com/fr)



MONDE

## DES JEUX SPECTACULAIRES À PARIS



Les XXXIII<sup>e</sup> Jeux olympiques ont eu lieu à Paris, en France, du 26 juillet au 11 août. Ils ont été riches en performances époustouflantes! La capitale française accueillait la compétition sportive la plus célèbre du monde pour la troisième . . .

*Abonnez-vous pour recevoir l'article complet.* [www.lesplan.com/fr](http://www.lesplan.com/fr)



MONDE

## L'ÉLECTION AMÉRICAINE DE 2024



Qui est la personne la plus puissante au monde? Beaucoup de gens disent que c'est le président américain. Pourquoi? Parce que les États-Unis sont une superpuissance et que le président en est le leader. Lorsqu'il y a une élection présidentielle aux É.-U., les habitants . . .

*Abonnez-vous pour recevoir l'article complet.* (888) 240-2246

## \* ABONNEZ-VOUS & RECEVEZ LE TOUT \*

Avec un abonnement, vous recevrez **huit numéros complets**. Chacun comprend **quatre reportages**, une **caricature politique**, une activité **Image aux nouvelles**, des **cartes**, des **questions**, des **interrogations** et des **corrigés** - tout ce dont vous avez besoin pour aider vos élèves à comprendre les événements et les enjeux canadiens et internationaux actuels.

« *Les activités sont intéressantes et accessibles, mais présentent également des défis. Le journal est bien fait sous tous ses angles!* »

- A. Beaumier, Prince Albert, SK.

« *J'aime beaucoup les unités Le Monde en Marche. La qualité du français est impeccable.* »

- J. Lafrance-Coon, Sherwood Park, AB



# LE MONDE EN MARCHÉ

## LE MONDE EN MARCHÉ

Niveau 1, 2024/2025 : numéro 1

### ÉDITEUR

Eric Wieczorek

### RÉDACTRICE EN CHEF

Janet Radschun Wieczorek

### ILLUSTRATEUR

Mike Deas

### COLLABORATEURS

Vivien Bowers

Krista Clarke

Rosa Harris

Catriona Misfeldt

**LE MONDE EN MARCHÉ** © est publié huit fois au cours de l'année scolaire par :

LesPlan Educational Services Ltd.



#1 - 4144 Wilkinson Road

Victoria, C.-B. V8Z 5A7

www.lesplan.com

info@lesplan.com

**LesPlan**

**TÉLÉPHONE :** (sans frais) 888.240.2212

**TÉLÉCOPIEUR :** (sans frais) 888.240.2246

**TWITTER :** @LesPlan

**ABONNEZ-VOUS** à **LE MONDE EN MARCHÉ** © au prix de 28,75 \$ par numéro.

### DROITS D'AUTEUR

Ce matériel est couvert par les droits d'auteur. Les abonnés ont la permission de photocopier chaque numéro pour l'usage de l'ensemble des élèves et des enseignants d'une même école. De plus, les abonnés doivent veiller à ce que ce matériel ne puisse pas être consulté/utilisé par qui que ce soit en dehors de leur école.

### EXEMPLAIRE GRATUIT :

Contactez-nous si vous souhaitez recevoir un exemplaire gratuit de nos autres publications ou qu'il soit envoyé à un ou une de vos collègues.

### HAY'SXW'QA!

Nous sommes reconnaissants envers les peuples Lkwungen ainsi que les nations Songhees et Esquimalt, sur les territoires traditionnels non cédés desquels nous vivons et travaillons présentement.

*N'hésitez pas à nous faire parvenir vos commentaires ou vos suggestions.*

## ÉNONCÉ DE MISSION

LesPlan Educational Services Ltd. vise à aider les enseignantes et enseignants à développer la compréhension et les aptitudes des élèves afin qu'ils puissent faire une évaluation critique des grands enjeux et événements de l'actualité en leur fournissant des ressources prêtes à l'emploi de grande qualité et à jour, le tout pour un prix abordable.



**Je raffole de votre ressource!**

**Le Monde en Marche est devenu une ressource de base dans ma classe. Mes élèves sont très motivés par la variété d'activités et par le fait qu'ils arrivent à bien comprendre le langage.**

**A. Normand, enseignante de 7<sup>e</sup> et 8<sup>e</sup> année**

**Peterborough, Ont.**



### OBTENEZ GRATUITEMENT NOS NOUVELLES DE DERNIÈRE HEURE OFFERTES EN LIGNE

Les reportages et le matériel d'accompagnement de la série Nouvelles de dernière heure sont affichés à [www.lesplan.com/fr](http://www.lesplan.com/fr)  
Téléchargez-en autant que vous voulez!





**AVANT LA LECTURE**

1. Projetez une carte du Canada.
2. Demandez aux élèves répartis en petits groupes de prédire quels sont les trois provinces ou territoires qui comptent le plus de travailleurs dans l'industrie de la pêche. Il pourrait être utile de discuter des facteurs susceptibles d'influencer le choix des provinces ou territoires qui comptent le plus grand nombre de travailleurs dans l'industrie de la pêche. (P. ex. : *c'est près de l'eau – d'un océan ou d'un lac; y a-t-il d'autre emplois qui pourraient attirer des employés?; etc.*)
3. Demandez à chaque groupe de partager leurs trois prédictions ainsi que les raisons qui ont mené à leur décision. Notez leurs prédictions au tableau.
4. Révélez les réponses : la Nouvelle-Écosse, Terre-Neuve-et-Labrador et le Nouveau-Brunswick (les données compilées peuvent être consultées à l'adresse suivante : <https://www.dfo-mpo.gc.ca/stats/cfs-spc/tab/cfs-spc-tab2-fra.htm>)

Province ou territoire	Nombre total de travailleurs dans l'industrie de la pêche (en 2022)
Terre-Neuve-et-Labrador	15 477
Île-du-Prince-Édouard	6 125
Nouvelle-Écosse	18 357
Nouveau-Brunswick	11 022
Québec	4 983
Ontario	1 886
Manitoba	1 205
Saskatchewan	778
Alberta	aucunes données
Colombie-Britannique	8 720
Yukon	aucunes données
Territoires du Nord-Ouest	121
Nunavut	aucunes données

5. Enfin, invitez les élèves à établir un objectif de lecture, en se référant, si nécessaire, à la page ressource **Établir un objectif avant la lecture**.

Image créée à l'aide de l'IA <https://ideogram.ai/>



Il y a 32 ans, le Canada a fermé la pêche à la morue à Terre-Neuve-et-Labrador. Cette décision a supprimé au moins 30 000 emplois. Il s'agissait du plus grand licenciement de l'histoire du Canada.

La morue du Nord, une sous-espèce de la morue de l'Atlantique, avait fourni à Terre-Neuve une industrie de pêche fructueuse pendant 500 ans. Soudain, les bateaux de pêche restaient à quai, vides.

L'épuisement de la morue du Nord est une des plus grandes catastrophes halieutiques de tous les temps. La pêche était « le moteur de l'économie côtière » et « le cœur du tissu social », dit Tony Charles, de l'université Dalhousie.

Ce cœur s'est déchiré. La perte de cette pêche était également la perte d'un mode de vie. En 1992, Terre-Neuve comptait environ 580 000 habitants. La province était déjà pauvre, le taux de chômage était déjà élevé et le taux de natalité était le plus bas du Canada. À cause de la fermeture de la pêche à la morue, environ 60 000 Terre-Neuviens ont quitté la province au cours des dix années suivantes.

En 2002, une commission royale a examiné les défis auxquels les Terre-Neuviens ont été confrontés après la fermeture de la pêche à la morue. Elle a découvert que le **moratoire** sur la pêche à la morue avait affecté la culture de la province, son identité, son économie, ses familles et sa population.

### **CERTAINES PÊCHES DÉSORMAIS AUTORISÉES**

Les Autochtones et les pêcheurs sportifs ont le droit de pêcher une certaine quantité de morue depuis 1998. Au mois de juin de cette année, Ottawa a dit qu'une certaine pêche de morue limitée pourrait reprendre. Churence Rogers, député de Terre-Neuve, a parlé d'un grand jour.

Mais d'autres sont inquiets. Greg Pretty, dirige le syndicat des pêcheurs côtiers. Il croit que laisser les gros bateaux de pêche hauturière opérer ne permettrait pas aux stocks de morue de se reconstituer à un niveau sain.

« Nous devons protéger nos travailleurs d'usines, nos pêcheurs propriétaires et la durabilité à long

terme de nos communautés côtières », a-t-il déclaré.

### **L'HISTOIRE D'UNE INDUSTRIE**

Lorsque l'explorateur anglais John Cabot a visité la région pour la première fois en 1497, les eaux regorgeaient de morues. C'était une source alimentaire précieuse. Salée et séchée, elle pouvait survivre au long voyage vers l'Europe. De nombreux bateaux se rendaient dans ces zones riches en poissons. Des postes de pêche se sont transformés en colonies.

Une industrie de pêche côtière s'est développée. La plupart du temps, il s'agissait de petites entreprises familiales. Les bateaux utilisaient des lignes à main, appâtées avec des vers ou du **capelan**. Les familles participaient à la préparation des prises.

La demande pour la morue de Terre-Neuve était élevée en Europe, cette industrie a donc pris de l'ampleur. En 1750, la population de Terre-Neuve était estimée à 10 000 habitants. Elle est passée à 46 000 en 1825.

### **DÉFINITIONS**

**CAPELAN** : un petit poisson comestible marin qui vit dans les océans du nord

**MORATOIRE** : fin temporaire d'une activité, habituellement par ordre ou accord officiel





Des premiers signes de surpêche sont apparus avec la diminution des captures. Les bateaux ont alors essayé des méthodes plus efficaces, comme les **senne**s, les chaluts, les **filets maillants** et les pièges à morue.

## MODERNISATION

Pêches et Océans Canada (MPO) contrôle l'industrie de la pêche du pays. Terre-Neuve s'est jointe au Canada en 1949, alors que la nouvelle technologie s'améliorait. Le sonar suivait les bancs de poissons. D'énormes **chalutiers-usines réfrigérés** avec de grands filets et de gros moteurs pêchaient 24 heures sur 24 et 7 jours sur 7. Les pêcheurs prenaient alors de plus en plus de morue. Entre 1647 et 1750, ils avaient pris environ huit millions de tonnes de morue. Les chalutiers-usines n'ont mis que 15 ans à attraper la même quantité.

La nouvelle technologie a provoqué un essor de l'industrie de la morue à Terre-Neuve. En 1968, les prises ont connu un pic de 810 000 tonnes. Entre 1975 et 1980, le nombre de pêcheurs est passé de 15 000 à 35 000. Le nombre d'usines de transformation du poisson est passé de 100 à 175.

## CALCULS ERRONÉS

Puis la tendance s'est inversée. Les scientifiques ont alors tenté de maintenir les stocks en bonne santé en fixant un total admissible des captures (TAC) annuel. Le MPO espérait que ceci aiderait à faire augmenter le nombre de morues dans les années 1980.

## À PROPOS DE LA MORUE DE L'ATLANTIQUE

La morue de l'Atlantique est une espèce de poisson de fond que l'on retrouve de la Caroline du Nord jusqu'au Groenland. Elle vit et se nourrit dans les eaux peu profondes du plateau continental. Elle a une grosse tête, trois nageoires dorsales et deux nageoires anales. Elle est de couleur jaune-vert, rougeâtre ou brun-vert olive, avec des taches. Son ventre est pâle et une rayure apparaît de chaque côté de son corps. La morue de l'Atlantique mesure généralement un mètre de long, mais peut atteindre jusqu'à 180 centimètres. Elle atteint sa maturité en 3 à 7 ans.

La morue se reproduit en hiver et au début du printemps. Une grosse femelle peut pondre jusqu'à neuf millions d'œufs. Les larves de morue se nourrissent de plancton et vivent près de la surface. Les morues juvéniles (1 à 4 ans) s'installent au fond de l'océan et restent dans des eaux peu profondes. Les jeunes morues se nourrissent de crevettes et de krill. Au fur et à mesure qu'elle grandit, la morue chasse des proies plus grosses, notamment des calmars et des poissons. La morue adulte s'aventure dans des eaux plus profondes où elle peut vivre jusqu'à environ 20 ans. La morue ne migre pas sur de longues distances et reste normalement dans une région spécifique.

Pendant ce temps, de grands chalutiers-usines faisaient de la surpêche de morues. Et le Canada ne pouvait rien faire pour empêcher les bateaux étrangers de piller les poissons au-delà de son territoire de pêche de 200 milles.

À la fin des années 1980, le TAC annuel était fixé à 250 000 tonnes. Les pêcheurs rapportaient pourtant une diminution des prises et des poissons plus petits. De nouvelles données montraient alors que le MPO avait largement surestimé les populations de poissons.

Les scientifiques voulaient que le TAC soit réduit de moitié mais Ottawa a ignoré ce conseil. En 1992, le nombre de morues du Nord en âge de se reproduire n'atteignait plus qu'un pour cent de son pic. Ottawa a donc imposé une interdiction totale et la pêche a été fermée du jour au lendemain.

## UN DÉBUT PRUDENT

Le nombre de morues a maintenant augmenté – du moins, un petit peu. La morue du Nord n'est plus en voie de disparition : elle est classée dans la zone de la « prudence ». Un expert dit que « c'est comme si on avait été très très malade et qu'on était maintenant seulement très malade ».

En 2024, le TAC est de 18 000 tonnes, ce qui est un changement mineur par rapport à 13 000 tonnes. Quelque 84 pour cent du quota iront à la pêche côtière. Les chalutiers auront droit à 6 pour cent des captures.

Augmenter les captures est-il la bonne décision? L'avenir nous le dira. Après tout, le réchauffement climatique, les microplastiques et la pollution jouent aussi un rôle dans le destin de la morue du Nord. ★

## DÉFINITIONS

**CHALUTIER-USINE RÉFRIGÉRÉ** : grand vaisseau de pêche avec des moteurs puissants et des congélateurs à bord pour préserver les prises

**FILET MAILLANT** : filet suspendu dans l'eau pour attraper des poissons par les branchies

**SENNE** : une sorte de filet de pêche qui est suspendu dans l'eau et piège les poissons lorsqu'on tire sur les extrémités



## QUESTIONS DE COMPRÉHENSION

1. Décris l'aire de répartition de la morue de l'Atlantique.

---

2. Où vit-elle lorsqu'elle est jeune? Où se déplace-t-elle à l'âge adulte?

---

3. Quel âge a l'industrie de la pêche à la morue à Terre-Neuve-et-Labrador? À quand remonte ses débuts?

---

4. Explique en quoi les méthodes de pêche ont changé au fil des ans.

---

5. Quand Terre-Neuve-et-Labrador s'est-elle jointe au Canada?

---

6. Quel ministère a pris en charge la réglementation de la pêche à la morue après cela?

---

7. Qu'est-ce qu'est le TAC?

---

8. Quelles étaient les cibles annuelles de TAC durant les années 1980?

---

9. Qu'indiquaient les projections ultérieures du MPO? Selon les scientifiques, que devait-on faire au quota du TAC?

---

10. Qu'a annoncé le gouvernement fédéral en 1992 à propos de la pêche à la morue?

---

11. Combien de Terre-Neuviens ont été affectés par cette décision?

---

12. Quelle décision le gouvernement fédéral a-t-il annoncé récemment en ce qui a trait à la morue du Nord?

---



# FIN DU MORATOIRE SUR LA PÊCHE À LA MORUE

## QUESTIONS À EXPLORER EN LIGNE

Nota : Les liens ci-dessous sont fournis à <https://www.lesplan.com/fr/liens> afin d'en faciliter l'accès.

1. Apprends-en davantage sur la fin du moratoire de 32 ans sur la morue annoncée en juin 2024 :

<https://ici.radio-canada.ca/nouvelle/2083482/moratoire-morue-peche-terre-neuve?depuisRecherche=true> [6:16]

<https://www.cbc.ca/news/canada/newfoundland-labrador/nl-northern-cod-fishery-2024-1.7246735> [en anglais]

Quelles questions te poses-tu?

---

---

---

2. Découvre l'histoire de la pêche à la morue du Nord :

<https://www.heritage.nf.ca/articles/en-francais/economy/impacts-moratoire.php>

<https://www.thecanadianencyclopedia.ca/fr/article/le-moratoire-sur-la-morue-de-1992>

<https://ici.radio-canada.ca/nouvelle/98513/morue-moratoire?depuisRecherche=true>

<https://www.cbc.ca/listen/live-radio/1-122-the-broadcast/clip/16078242-ocean-choice-international-gearing-commercial-cod-fishery> [25:00] (balado) [en anglais]

<https://www.yout-ube.com/watch?v=6bkMdoM4AAo> [22:41] (balado) [en anglais]

Quel impact la pêche à la morue a-t-elle eu sur Terre-Neuve-et-Labrador?

---

---

---

---

3. Passe en revue les données de Pêches et Océans Canada (MPO) utilisées pour rétablir la pêche à la morue à Terre-Neuve-et-Labrador :

<https://ici.radio-canada.ca/nouvelle/2021381/morue-nouvelle-evaluation-zone-critique?depuisRecherche=true>

<https://ici.radio-canada.ca/nouvelle/2027525/stock-morue-3ps-zone-critique?depuisRecherche=true> [2:16]

<https://ici.radio-canada.ca/nouvelle/1869200/manque-donnees-stocks-morue-peche-terre-neuve>

<https://ici.radio-canada.ca/nouvelle/2024884/peche-durable-mpo-crevette-fletan>

<https://www.cbc.ca/news/canada/newfoundland-labrador/2j3kl-new-stock-assessment-model-1.7007858> [en anglais]

<https://www.cbc.ca/news/canada/newfoundland-labrador/northern-cod-stock-assessment-1.7156719> [2:18] [en anglais]

<https://www.cbc.ca/news/canada/newfoundland-labrador/northern-cod-migration-1.7215931> [en anglais]

Qu'as-tu appris?

---

---

---

---





# FIN DU MORATOIRE SUR LA PÊCHE À LA MORUE

## QUESTIONS À EXPLORER EN LIGNE

4. Écoute les producteurs du secteur de la pêche qui ont plaidé pour la fin du moratoire sur la morue :

<https://ici.radio-canada.ca/nouvelle/2068539/moratoire-morue-stocks-peche?depuisRecherche=true>

<https://www.cbc.ca/news/canada/newfoundland-labrador/northern-cod-ffaw-dfo-harvesters-moratorium-1.7186027>

[en anglais]

<https://www.cbc.ca/player/play/audio/1.7185960> [24:59] (podcast) [en anglais]

Pour quelles raisons les producteurs pourraient-ils applaudir la décision de juin de lever le moratoire sur la morue?

---

---

---

---

5. Découvre ce que disent des représentants du syndicat des pêcheurs de Terre-Neuve, des pêcheurs et le premier ministre de Terre-Neuve, qui demandent tous un renversement de la décision du MPO qui a levé le moratoire sur la pêche à la morue :

<https://ici.radio-canada.ca/nouvelle/2083834/peche-morue-navires-hauturiers-fin-moratoire?depuisRecherche=true>

<https://ici.radio-canada.ca/nouvelle/2087277/morue-peche-moratoire-commercial?depuisRecherche=true>

<https://ici.radio-canada.ca/nouvelle/2089026/morue-gratuite-retour-moratoire-manifestation?depuisRecherche=true>

<https://ici.radio-canada.ca/nouvelle/2092968/peche-morue-moratoire-syndicat?depuisRecherche=true>

<https://www.cbc.ca/news/canada/newfoundland-labrador/ffaw-cod-moratorium-reinstatement-1.7251938> [en anglais]

<https://www.cbc.ca/news/canada/newfoundland-labrador/cod-moratorium-protesters-1.7259735> [1:35] [en anglais]

<https://www.cbc.ca/news/canada/newfoundland-labrador/furey-letter-lebouthilier-1.7254148> [en anglais]

Pour quelles raisons ces parties pourraient-elles être en désaccord avec la décision de juin de lever le moratoire sur la morue?

---

---

---

---



# FIN DU MORATOIRE SUR LA PÊCHE À LA MORUE

## QUESTIONS POUR ALLER PLUS LOIN

1. Le reportage nous apprend que la décision du gouvernement fédéral de lever le moratoire sur la pêche à la morue ne fait pas que des heureux. Churence Rogers, député de Terre-Neuve, a dit : « C'est un grand jour. Cette pêche est de retour, avec l'espoir de soutenir cette industrie et nos générations futures ». D'autres, comme Greg Pretty, le chef syndical qui représente les pêcheurs côtiers, a dit que les stocks de morue ne s'étaient pas reconstitués. « Nous devons protéger nos travailleurs d'usines, nos pêcheurs propriétaires et la durabilité à long terme de nos communautés côtières. »

Selon toi, quels intérêts peuvent sous-tendre ces points de vue très différents sur la décision de juin 2024? Donne des raisons pour appuyer ta réponse.

---

---

---

---

2. Tony Charles, professeur du programme des affaires maritimes de Dalhousie, décrit la pêche à la morue comme étant « le moteur de l'économie côtière » et « le cœur du tissu social ». Comment comprends-tu ces descriptions? Pour quelles raisons es-tu d'accord avec M. Charles? Pour quelles raisons n'es-tu pas d'accord?

---

---

---

---

3. Le MPO (ministère des Pêches et des Océans) a récemment reclassé les stocks de morue du Nord de la zone « critique » à celle de la « prudence ». Cela signifie que la population nécessite toujours une gestion prudente, mais qu'une pêche limitée est possible.

Selon toi, la décision de lever le moratoire sur la morue est-il justifié par cette nouvelle classification? Explique ta réponse.

---

---

---

---

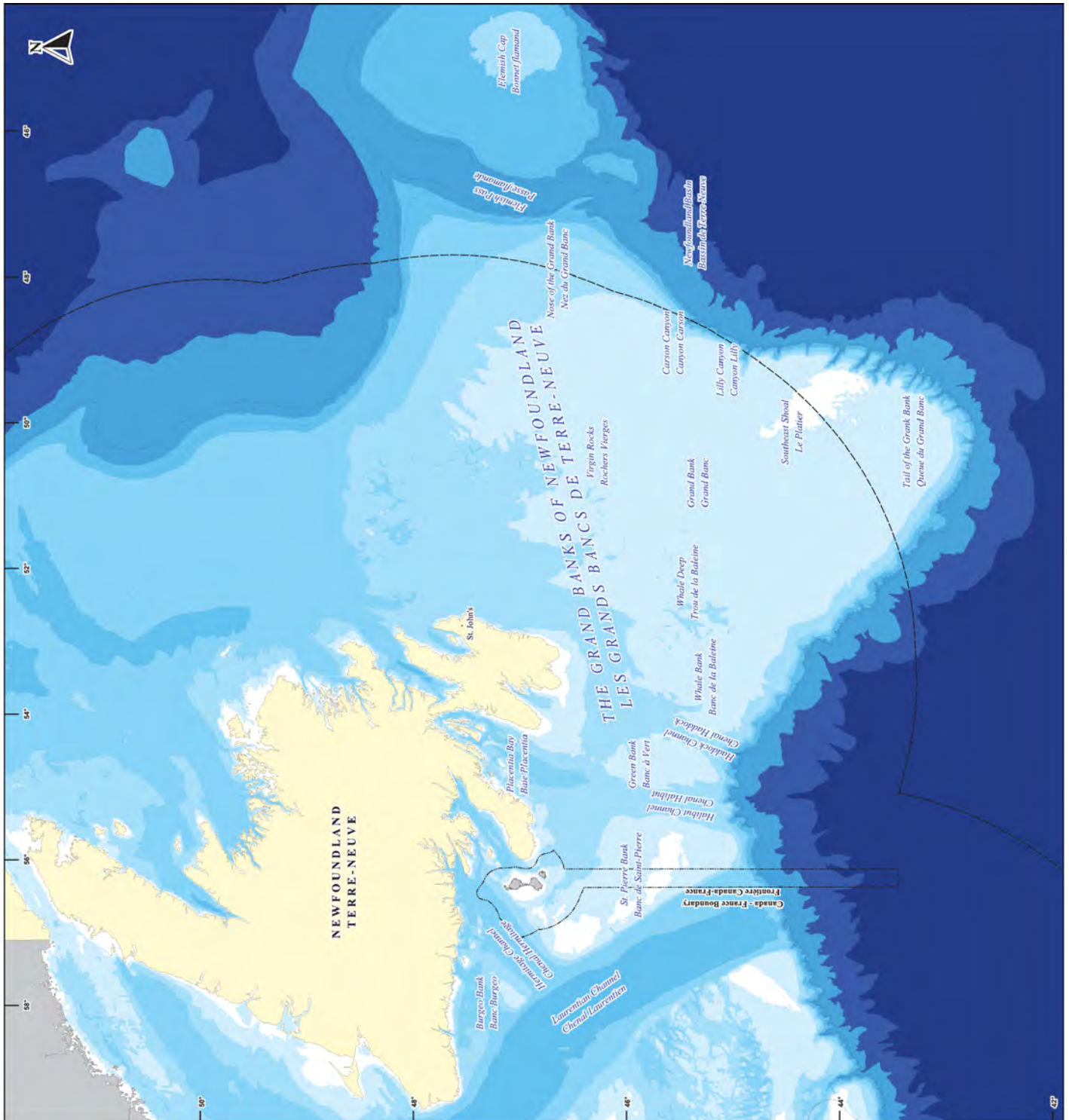
---

---



# FIN DU MORATOIRE SUR LA PÊCHE À LA MORUE

## INFOGRAPHIE



**The Grand Banks of Newfoundland  
Les Grands Bancs de Terre-Neuve**

<https://waves-vagues.dfo-mpo.gc.ca/library-bibliotheque/336890.pdf>



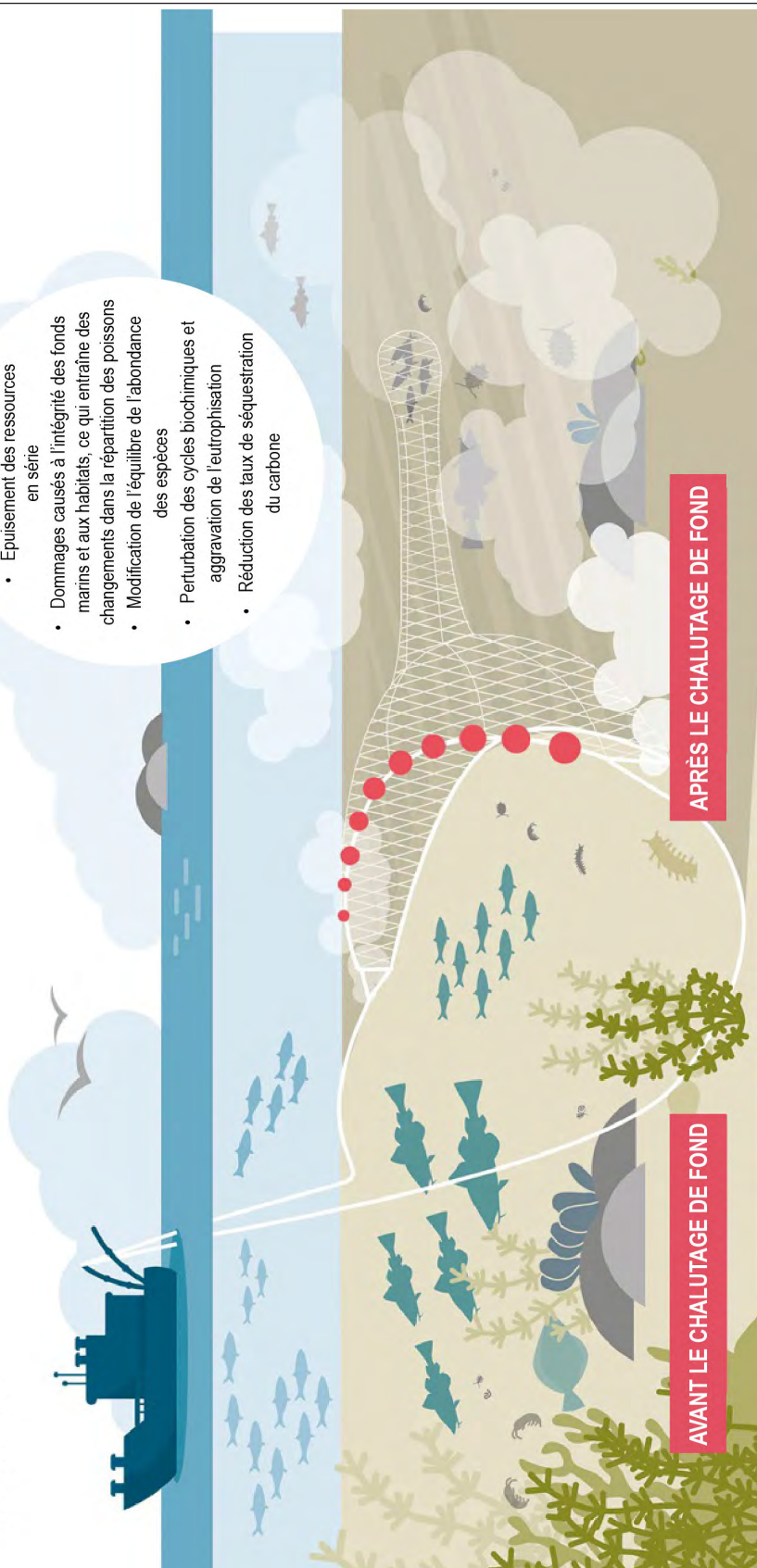
## INFOGRAPHIE

### LES IMPACTS DU CHALUTAGE DE FOND – AVANT ET APRÈS

SOURCE : BT REPORT

#### IMPACTS :

- Épuisement des ressources en série
- Dommages causés à l'intégrité des fonds marins et aux habitats, ce qui entraîne des changements dans la répartition des poissons
- Modification de l'équilibre de l'abondance des espèces
- Perturbation des cycles biochimiques et aggravation de l'eutrophisation
- Réduction des taux de séquestration du carbone

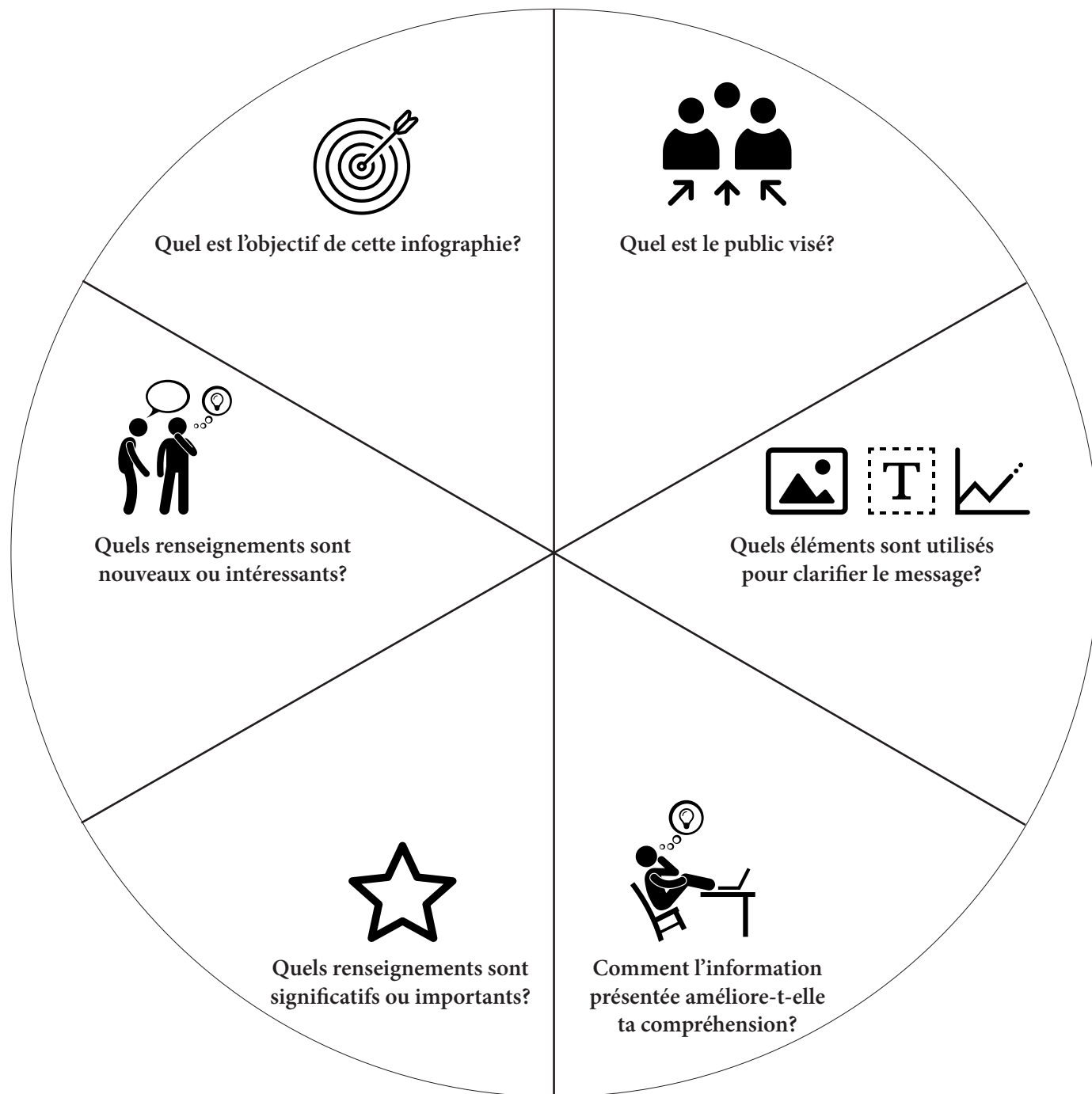


<https://www.wwf.org/newsroom/fisheries/bottom-trawling-is-inhibiting-baltic-sea-recovery-wwf-report-urges-government-action> [en anglais]





## ANALYSER UNE INFOGRAPHIE



Quelles questions te poses-tu encore à propos du sujet présenté?

---

---

---

---



# L'ÎLE DE TERRE-NEUVE

Complète le travail de cartographie pour mieux comprendre le reportage « *Fin du moratoire sur la pêche à la morue* ».

## INSTRUCTIONS

1. Procure-toi toutes les ressources nécessaires et lis bien les instructions avant de commencer.
2. Ne colorie ta carte qu'après y avoir inscrit toute l'information demandée.
3. Écris d'abord au crayon, puis repasse par-dessus les lettres au stylo noir.
4. Applique-toi afin que ton travail soit bien propre.

**Ressources nécessaires :** crayon, stylo noir, crayons de couleur, règle, gomme à effacer et atlas.

**Partie A** Trouve et indique Terre-Neuve-et-Labrador et colorie-la en vert.

**Partie B** Trouve et indique la capitale de Terre-Neuve-et-Labrador et soulignes-en le nom.

**Partie C** Trouve et indique les éléments suivants et colorie-les de la couleur indiquée :

Québec (rose)	Saint-Pierre-et-Miquelon [France] (jaune)
---------------	---

**Partie D** Trouve et indique les villes et villages suivants :

Corner Brook	Grand Falls-Windsor
Gander	Channel-Port-aux-Basques

**Partie E** Trouve et indique les éléments suivants :

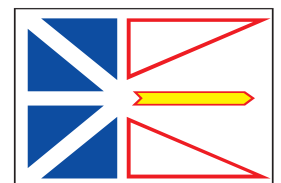
Péninsule de Burin	Presqu'île Avalon
Péninsule de Bonavista	Péninsule Northern

**Partie F** Trouve et indique les étendues d'eau salée suivante et colorie-les en bleu foncé :

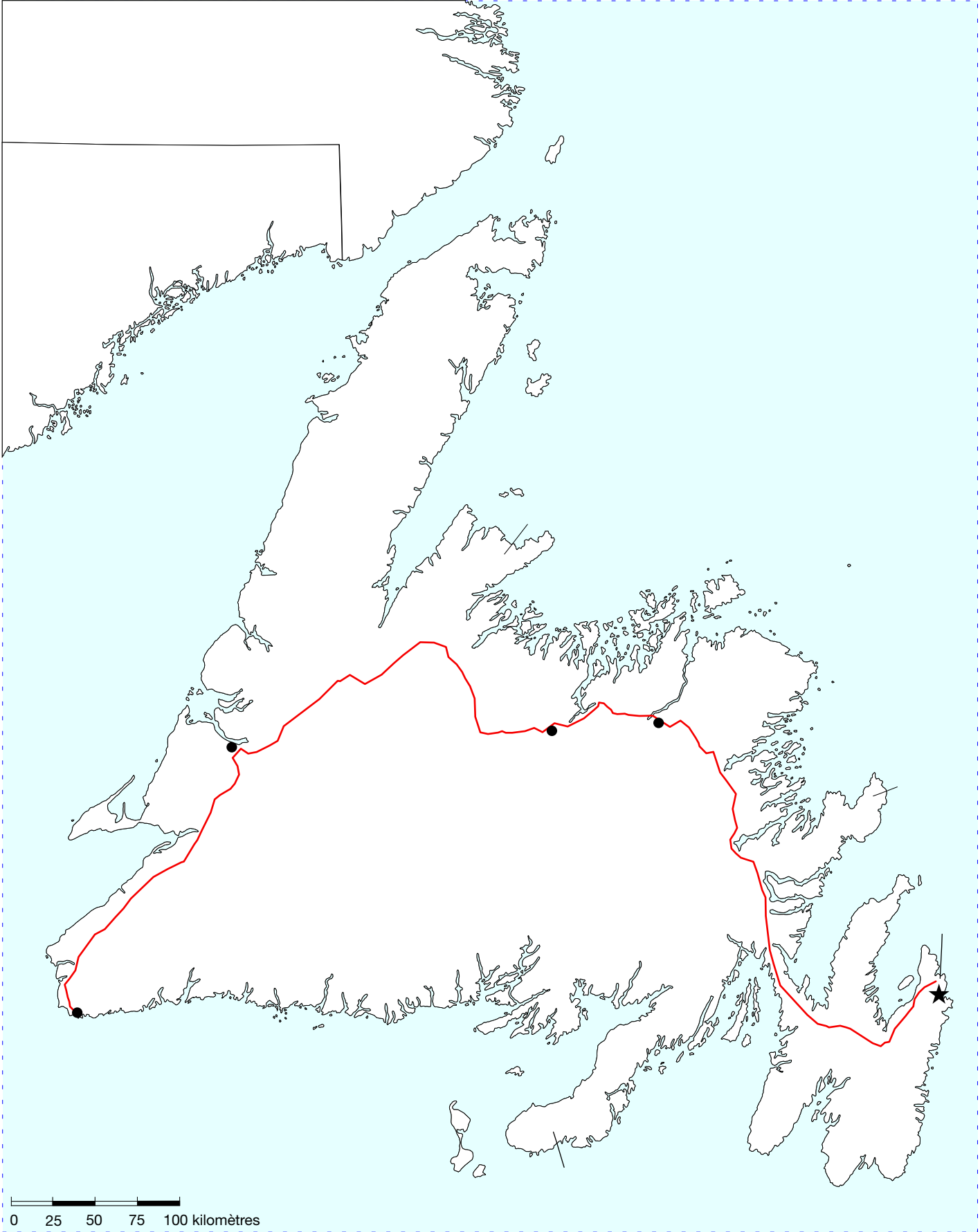
Océan Atlantique	Golfe du Saint-Laurent
Détroit de Belle Isle	Baie de la Trinité
Baie Placentia	Baie Fortune

**Partie G** Trouve et indique la route transcanadienne.

**Partie H** Complète ta carte en y ajoutant un cadre, un titre et une rose des vents. ★



Terre-Neuve-et-Labrador





# FIN DU MORATOIRE SUR LA PÊCHE À LA MORUE

## MÉLI-MÉLO

A. Sur la ligne fournie devant chaque question, inscris la lettre qui correspond à la meilleure réponse :

- \_\_\_\_\_ 1. La morue de l'Atlantique vit près des eaux peu profondes du plateau \_\_\_\_\_ .  
 a) du Groenland    b) continental  
 c) tectonique    d) atlantique
- \_\_\_\_\_ 2. Quand le gouvernement fédéral a-t-il fermé la pêche à la morue de Terre-Neuve-et-Labrador?  
 a) en 1914     b) en 1939  
 c) en 1967     d) en 1992
- \_\_\_\_\_ 3. Combien de personnes à Terre-Neuve-et-Labrador ont-elles perdu leur emploi après la fermeture de la pêche à la morue?  
 a) 5 000     b) 12 000  
 c) 24 000     d) 30 000

B. Indique V (Vrai) ou F (Faux) devant chaque énoncé. Si un énoncé est Vrai, écris sur la ligne un fait important ou un détail pour appuyer l'énoncé. Si un énoncé est Faux, écris la version correcte sur la ligne.

- \_\_\_\_\_ 4. **Vrai ou Faux?** La population de Terre-Neuve a augmenté de 10 000 habitants en 1750 à 46 000 en 1825.  
 \_\_\_\_\_
- \_\_\_\_\_ 5. **Vrai ou Faux?** Terre-Neuve-et-Labrador s'est jointe à la Confédération en 1867.  
 \_\_\_\_\_
- \_\_\_\_\_ 6. **Vrai ou Faux?** Pêches et Océans Canada gère la pêche en eau salée sur la côte Est.  
 \_\_\_\_\_

C. Remplis les blancs afin de compléter chaque phrase.

7. Après l'effondrement des stocks de poissons, Ottawa a imposé un \_\_\_\_\_ sur la pêche à la morue à Terre-Neuve-et-Labrador.
8. TAC : total \_\_\_\_\_ des captures.
9. Un \_\_\_\_\_-usine réfrigéré avec de grands filets et des moteurs puissants peut pêcher pendant des semaines.

D. Réponds à la question suivante en un paragraphe. (*Utilise une feuille séparée si nécessaire.*)

10. *Crois-tu qu'Ottawa a pris la bonne décision en permettant qu'on pêche plus de morues? Pourquoi ou pourquoi pas?* Donne des raisons pour appuyer ta réponse.

---



---



---



---



---





Nous lisons pour plusieurs raisons : pour le plaisir, pour savoir une chose, pour évaluer l'information de manière critique ou pour apprendre à exécuter une tâche. Établir un objectif de lecture – savoir POURQUOI nous lisons – nous aide à nous concentrer sur l'information importante, à mieux comprendre ce que nous lisons et à nous en souvenir. Ceci nous aide aussi à décider COMMENT lire le texte.

Nous ne lisons pas tous les textes pour les mêmes raisons ni de la même façon. Par exemple, nous lisons un manuel d'instruction pour un nouveau lecteur Blu-ray pour une raison différente de celle pour laquelle nous lisons un livre ou un site web. La façon de le lire – les stratégies que nous utilisons – diffèrent aussi. Il y a bien des chances que nous survolions un manuel afin de trouver les renseignements dont nous avons besoin. Une fois que nous avons trouvé ce que nous cherchions, nous lisons probablement les instructions avec attention pour savoir quoi faire. Puis, nous arrêtons de lire, nous déposons le manuel et nous procédons aux différentes étapes. Il se peut que nous devions relire un passage si nous sommes déroutés ou si nous avons oublié quoi faire.

C'est une approche très différente de celle qu'on adopte pour lire un livre. Lorsqu'on lit un livre, nous le lisons habituellement de la première à la dernière page. Nous lisons avec soin pour ne pas manquer de détails parce que nous voulons comprendre toute l'histoire. Nous établissons parfois des rapports ou créons des images dans notre tête lorsque nous lisons afin de nous aider à mieux comprendre ce que nous lisons. Selon la longueur du livre, nous le fermons parfois avant d'avoir terminé de le lire mais nous reprenons notre lecture là où nous nous étions arrêtés.

Les bons lecteurs sont flexibles et réactifs. Ceci signifie qu'ils adaptent leurs stratégies de lecture à leur objectif de lecture. Quels types de textes lis-tu? Pourquoi les lis-tu? Quelles stratégies utilises-tu pour lire chacun de ces textes? Le tableau suivant fournit un résumé des objectifs principaux de lecture et explique ce que chacun d'entre eux implique.

Objectif de lecture	Ce à quoi cela ressemble
Pour le plaisir	Habituellement choisi par l'élève. Permet aux élèves de choisir une variété de genres et de formes. Permet aux élèves de poursuivre ce qui les intéresse tout en développant des compétences de lecture.
Pour vivre une nouvelle expérience	Les élèves établissent des rapports entre leur expérience personnelle et celle de gens qui se trouvent ailleurs dans le monde.
Pour en apprendre davantage sur eux et sur les autres	Les élèves réfléchissent à ce qu'ils ont lu et expriment des opinions et des perspectives. Les élèves développent le sentiment qu'ils ont des valeurs personnelles et donnent un sens au monde qui les entoure
Pour obtenir des renseignements	Les élèves utilisent les éléments des textes d'information pour rassembler des renseignements, analyser et mettre en application ce qu'ils ont appris.
Pour comprendre des enjeux	Les élèves développent un sens de la perspective. Les élèves posent des questions, reconnaissent d'autres points de vue, critiquent les opinions présentées et appuient leurs opinions sur des preuves.
Pour apprécier l'écriture	Les élèves réagissent au texte autrement que par des réponses écrites afin de mettre en application ce qu'ils ont appris dans de nouveaux contextes.
Pour apprécier l'utilisation des médias pour communiquer	Les élèves réagissent à une variété de formats médiatiques (p. ex. : infographies, caricature, vidéos, etc.) et réagissent à la façon dont le format appuie la signification du message.

\* Tableau adapté de : A Guide to Effective Literacy Instruction, Grades 4-6, p. 11.

# L'actualité, clairement expliquée



Les élèves veulent savoir ce qui se passe dans leur monde – mais l'enseignement de l'actualité peut s'avérer difficile et vorace en temps.

## NOUS AVONS LA SOLUTION. (Cinq, en fait!)

### Nos Nouvelles

- ✓ Ressource PDF/Word
- ✓ Reportages sur le Canada dans une langue claire et adaptée au niveau des élèves
- ✓ Plans de leçon axés sur la lecture/l'écriture
- ✓ Illustrations originales engageantes
- ✓ Bandes dessinées
- ✓ Travaux sur des cartes



**Description du produit:** 8 numéros. 36 pages.  
Offert en français et en anglais; à partir de la 3<sup>e</sup> année (1 niveau de lecture).

### Infos-Jeunes.com Infos-Ados.com

- ✓ Ressource interactive en ligne
- ✓ Reportages hebdomadaires
- ✓ Interrogations à autocorrection
- ✓ Page de commentaire où les élèves expriment leurs réactions
- ✓ Liens vers des articles, ressources, cartes, photos et vidéos pertinents
- ✓ Activités d'approfondissement



**Description du produit:** 40 numéros. Un abonnement par publication permet à tous les enseignants et à tous les élèves d'une même école d'y accéder à tout moment à partir de n'importe quel appareil connecté à l'Internet.

*Infos-Jeunes* : à partir de la 3<sup>e</sup> année (1 niveau de lecture).

*Infos-Ados* : à partir de la 5<sup>e</sup> année (3 niveaux de lecture).

### Le Monde en Marche

- ✓ Ressource PDF/Word
- ✓ Reportages sur l'actualité nationale et internationale
- ✓ Vocabulaire clé
- ✓ Information complémentaire
- ✓ Tâches variées qui développent les connaissances liées aux domaines d'intérêts et rehaussent la pensée critique
- ✓ Cartes et illustrations



**Description du produit:** 8 numéros. 60 pages.  
Offert en français et en anglais et à deux niveaux de lecture, à partir de la 5<sup>e</sup> année.

### Bâtir des ponts

- ✓ Ressource PDF/Word
- ✓ Favorise la compréhension de l'actualité qui affecte les peuples autochtones et tous les Canadiens
- ✓ Deux reportages et des plans de leçon thématiques
- ✓ Information complémentaire
- ✓ Conforme aux principes d'apprentissage des peuples autochtones
- ✓ Encourage un état d'esprit respectueux, réfléchi, empathique et curieux



**Description du produit:** 5 numéros. Nombre de pages variable. Offert en français et en anglais et à deux niveaux de lecture, à partir de la 5<sup>e</sup> année.

**1-888-240-2212** [www.lesplan.com/fr](http://www.lesplan.com/fr)

Contactez-nous afin de recevoir un exemplaire ou une démonstration gratuit(e).

LesPlan Educational Services Ltd.

visitez : [www.lesplan.com/fr](http://www.lesplan.com/fr)

courriel : [info@lesplan.com](mailto:info@lesplan.com)

téléphone sans frais : 888 240-2212

# Les élèves peuvent travailler avec Word/Google Docs...



## Saviez-vous...

... que chaque numéro du *Monde en Marche* incluait un fichier PDF (document complet) et un fichier Word (reportages et questions seulement)?

Les élèves peuvent compléter leurs tâches directement dans le fichier Word. Les enseignants peuvent envoyer par courriel le fichier aux élèves ou l'afficher sur un site Web. Le fichier Word permet aussi aux enseignants :

- de modifier et de formater facilement le contenu, y compris de changer les **polices de caractères** et la **taille du texte**
- de créer un document PDF et d'utiliser le mode « lecture audio » d'Adobe Reader
- d'économiser du papier et des coûts de photocopies, et d'aider à protéger l'environnement
- de promouvoir et d'encourager les aptitudes en informatique des élèves

## Les données du fichier Word

Il y a **trois** façons d'accéder aux données d'un fichier Word :

- 1) Sélectionnez les données que vous voulez **Copier** puis **Collez**-les en utilisant n'importe quel programme de traitement de texte. Utilisez la commande **Sélectionner tout** pour copier le document en entier.
- 2) Importez le document **Word** en entier dans **LibreOffice** (ou dans tout autre programme similaire), puis sauvegardez-le en tant que nouveau document.
- 3) Créez un nouveau fichier dans un format différent. Utilisez la commande **Word Enregistrer sous** pour choisir : 1) texte brut, 2) format RTE, 3) page Web (.htm), 4) PDF, etc.

## Google Docs et LibreOffice

- Vous pouvez télécharger le fichier Word dans **Google Docs** pour le partager avec des élèves et avec d'autres enseignants.
- Vous pouvez traduire des fichiers **Google Docs** dans une autre langue (voir Outils>traduire document) mais vous devrez adapter le document à vos besoins. **Google Docs** peut traduire dans plus de 100 langues, y compris l'espagnol, le mandarin et l'allemand.
- **LibreOffice** est une alternative gratuite à **Microsoft Office** et offre les mêmes fonctions. Il est facile à installer et à utiliser. Allez à : [www.libreoffice.org](http://www.libreoffice.org)

LesPlan Educational Services Ltd.

consultez : [www.lesplan.com/fr](http://www.lesplan.com/fr)

courriel : [info@lesplan.com](mailto:info@lesplan.com)

appelez sans frais le : 888 240-2212





# LES NOUVELLES IMPORTANTES CLAIREMENT EXPLIQUÉES

À L'INTENTION DES ÉLÈVES À PARTIR DE LA 5<sup>E</sup> ANNÉE

Aidez vos élèves à comprendre les grandes nouvelles avec **LE MONDE EN MARCHÉ** – la ressource mensuelle sur l'actualité fort réputée de LesPlan.

## OFFRE PROMOTIONNELLE POUR NOUVEAUX ABONNEMENTS



Abonnez-vous  
pour l'année  
scolaire  
2024 - 2025  
et recevez  
**GRATUITEMENT**  
les numéros de  
septembre  
et octobre!  
(un rabais de 57,50 \$)

Grâce aux reportages engageants et adaptés au niveau des élèves, à l'information contextuelle et aux illustrations originales, les nouvelles deviennent intéressantes et faciles à comprendre. Les questions et les activités qui les accompagnent fournissent de multiples façons d'examiner les enjeux, de rehausser les compétences de littératie et d'affiner la pensée critique.

*Si je le pouvais, je n'enseignerais qu'avec votre matériel. Vos unités me permettent souvent de faire travailler les jeunes pendant un mois!*

**A. Sirieix, La Ronge, Sask.**

*J'aime beaucoup les unités Le Monde en Marche. Elles sont très bien conçues et utilisent un niveau de langue accessible pour nos élèves d'immersion.*

*La qualité du français est impeccable.*

**J. Lafrance-Coon, Sherwood Park, Alb.**

*Cette unité mensuelle d'étude de l'actualité permet à mes élèves de se familiariser avec des questions d'importance locale, nationale et mondiale. Les activités qui accompagnent la lecture sont très bien conçues et pertinentes.*

*Mes élèves les aiment beaucoup.*

**J. Gour, Rockland, Ont.**

**LE MONDE EN MARCHÉ**  
NIVEAU 1 (À PARTIR DE LA 5<sup>E</sup> ANNÉE)

Les **paris sportifs**

Les **Jeux d'été de Paris**

**Iran et Israël : la tension monte**

Tout sur les **cyberattaques**

2023/2024 : NUMÉRO 8

LesPlan Unité mensuelle d'actualités pour les classes canadiennes

Fiche d'acheminement : (veuillez faire circuler)

ÉCHANTILLONS DE PAGES ET FORMULAIRE DE COMMANDE AU VERSO



■ OUI, abonnez-moi pour l'année scolaire 2024 - 2025 et envoyez-moi **GRATUITEMENT** les numéros de **septembre et octobre\***  
Code promo : **2Gratuits**

\* Cette offre s'applique uniquement aux nouveaux abonnements.

Publication	Français	English	Niveau	Coût	Montant
			<b>8 numéros</b> (sept. - mai)		
<b>Nos Nouvelles*</b>	<input type="checkbox"/>	<input type="checkbox"/>	À partir de la 3 <sup>e</sup> année	172,50 \$	
<b>Le Monde en Marche*</b> Niveau 1	<input type="checkbox"/>	<input type="checkbox"/>	À partir de la 5 <sup>e</sup> année	172,50 \$	
<b>Le Monde en Marche*</b> Niveau 2	<input type="checkbox"/>	<input type="checkbox"/>	À partir de la 8 <sup>e</sup> année	172,50 \$	
			<b>Interactif en ligne</b> (sept. - juin 40 numéros)		
<b>Infos-Jeunes*</b>	<input type="checkbox"/>	<input type="checkbox"/>	À partir de la 3 <sup>e</sup> année	172,50 \$	
<b>Infos-Ados**</b> Niveau 1, 2 & 3	<input type="checkbox"/>	<input type="checkbox"/>	À partir de la 7 <sup>e</sup> année	330 \$	
<b>Sous-total</b>					
ON : ajouter la TVH de 13 %					
Î.-P.-É., N.-B., N.-É., et T.-N.-L. : ajouter la TVH de 15 %					
Autres prov./terr. : ajouter la TPS de 5 %					
<b>Total</b>					



\* Recevez 8 numéros pour le prix de 6. Économisez 57,50 \$ sur le prix normal de 230 \$.  
\*\* Recevez 8 mois pour le prix de 6. Économisez 110 \$ sur le prix normal de 440 \$.

**EXPÉDIER À** (veuillez écrire clairement en caractères d'imprimerie)

Nom \_\_\_\_\_

École \_\_\_\_\_

Adresse \_\_\_\_\_

Ville \_\_\_\_\_ Province/Territoire \_\_\_\_\_ Code postal \_\_\_\_\_

Courriel \* \_\_\_\_\_

\* adresse électronique exigée pour la communication des mots de passe

**OPTIONS DE FACTURATION**

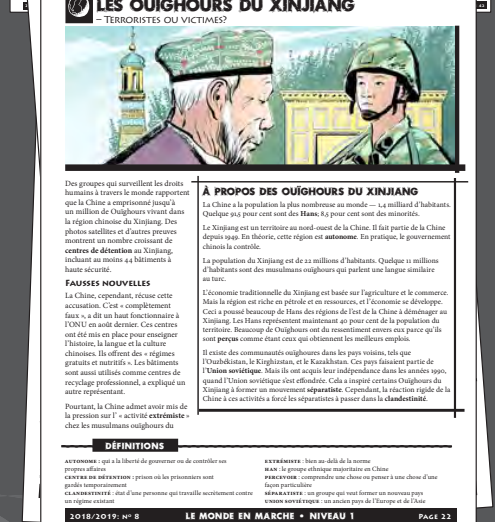
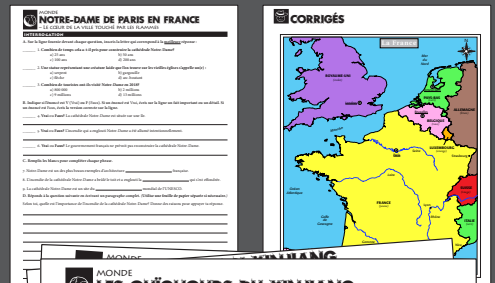
Facturer l'école     Bon de commande n° \_\_\_\_\_

Veuillez prélever les frais sur :     MasterCard     VISA

N° de la carte \_\_\_\_\_ Date d'expiration (MM/AA) \_\_\_\_\_

Nom sur la carte \_\_\_\_\_ Code CVV \_\_\_\_\_

**LesPlan**  
**LE MONDE EN MARCHÉ**  
Échantillons de pages



**POUR PASSER UNE COMMANDE**

En ligne : [www.lesplan.com/fr](http://www.lesplan.com/fr)  
Télé. (sans frais) : 1 888 240-2246  
Tél. (sans frais) : 1 888 240-2212  
**Courrier :**  
LesPlan Educational Services Ltd.  
#1 - 4144 Wilkinson Road  
Victoria, C.-B. V8Z 5A7

visitez [www.lesplan.com/fr](http://www.lesplan.com/fr) pour télécharger des **ÉCHANTILLONS GRATUITS** de toutes nos publications!